

wonen aan de

Laan Van Rijn





berm van grasstenen opstelplaats Kliko's

pilaren met vast hekwerk 'Laan van Rijn'

sierkersen in voortuinen: Prunus x yedoensis

grote houten ontmoetingstafel

talud van fietspad / busbaan

verlichting

bestaande bomen langs laan: linde en haagbeuk

groengebied langs laan met
 - hemelwateropvang in vorm van wadi
 - bloemrijk gras met maaipad en grote houten ontmoetingstafel
 - nieuwe singel van onder andere sleedoorn, meidoorn, hazelaar, egelantier, hazelaar met enkele boomvormers: wilde kers

parkeervak subtiel gemarkeerd door afwijkend straatverband



bestaande bomen markeren laan



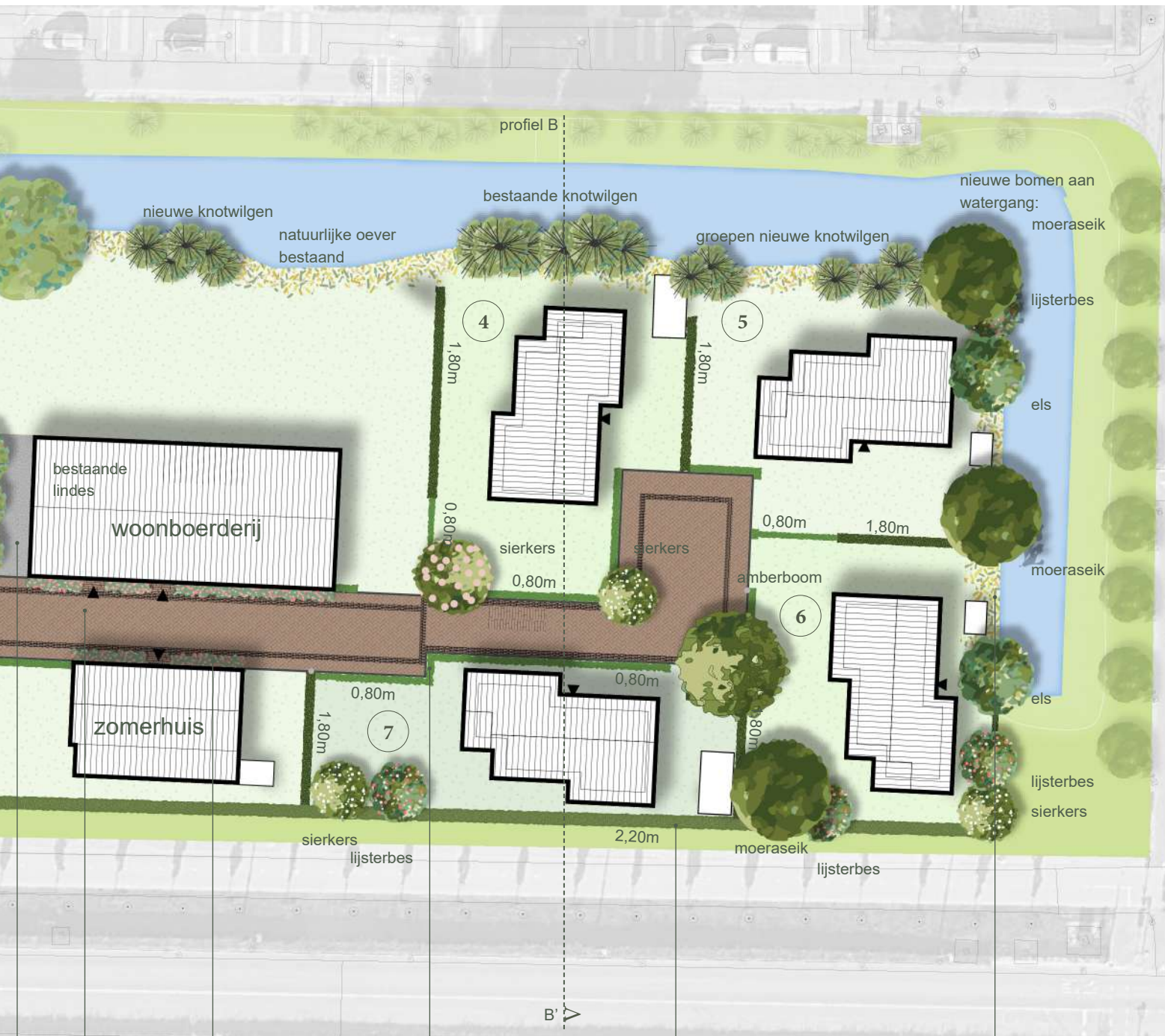
bloemenweide gezamenlijk groengebied



ontmoetingstafel in het gezamenlijke groengebiedje



hemelwater van daken en verharding wordt opgevangen in de wadi



grind vakken met hortensia's hagen van haagbeuk op de perceelsgrenzen 0,80 - 1,80m haag van beuk op grens richting busbaan, 2,20m hoog natuurlijke oevers watergang, bestaand

rijbaan van gebakken klinkers, roodbruin, keiformaat in keperverband en elleboogverband



bestaande lindebomen geven karakter aan het plangebied



hagen van haagbeuk op de erfgrenzen



laan van gebakken klinkers in warme roodbruine tint



bestaande pilaren met sierhekwerk markeren entree



Historisch erf aan de Leidsche Rijn

De Zandweg is ontstaan uit het jaagpad voor de trekvaart op de noordelijke oever van de Leidse Rijn. De verkaveling/watergangen liggen haaks op de dijk en de boerderij ligt op enige afstand van de weg. Rondom de boerderij lagen boomgaarden en voor de boerderij lag een grote moestuin. De foto uit 1955 (zie onder) toont de boerderij uit 1889 in het agrarisch gebied van de Vleuterweidsche polder en toen nog volop in bedrijf. Het woongedeelte ligt aan de zijde van de weg. In de kap is duidelijk de scheiding tussen woon- en bedrijfsgeboude te zien. Voor 1889 stond ook een boerderij op deze plek met een gemengde bedrijfsvoering.

Tot 1975 lag de boerderij in de gemeente De Meern. Een klein plattelandsdorp met boeren, fruitelers, tuinders, ondernemers in handel, nijverheid en dienstverlening. De boerderij had een zomerhuis: een klein, eenvoudig huis naast het hoofdgebouw dat in de zomer

dienst deed als tijdelijke woning. Men ging daar wonen omdat er door de lange werkdagen weinig tijd was voor huishoudelijk werk.

Afgelopen jaren is Leidsche Rijn volop in ontwikkeling, zo ook deze prachtige locatie. Het erf ligt als een relict aan de dijk tussen de nieuwe woningen. Aan de noordwestzijde wordt het erf begrensd door van oudsher aanwezige watergangen met knotwilgen en lindebomen. Aan de oostzijde grenst het perceel aan een doorgaand fietspad en de busbaan tussen station Utrecht en station Vleuten.

In het nieuwe plan worden bestaande bomen waar mogelijk ingepast. De lindebomen en haagbeuken langs de laan, de lindebomen en de knotwilgen langs de watergang aan de westzijde van het erf en de drie lindebomen voor de boerderij. Bomen die verdwijnen worden gecompenseerd door aanplant van nieuwe bomen.



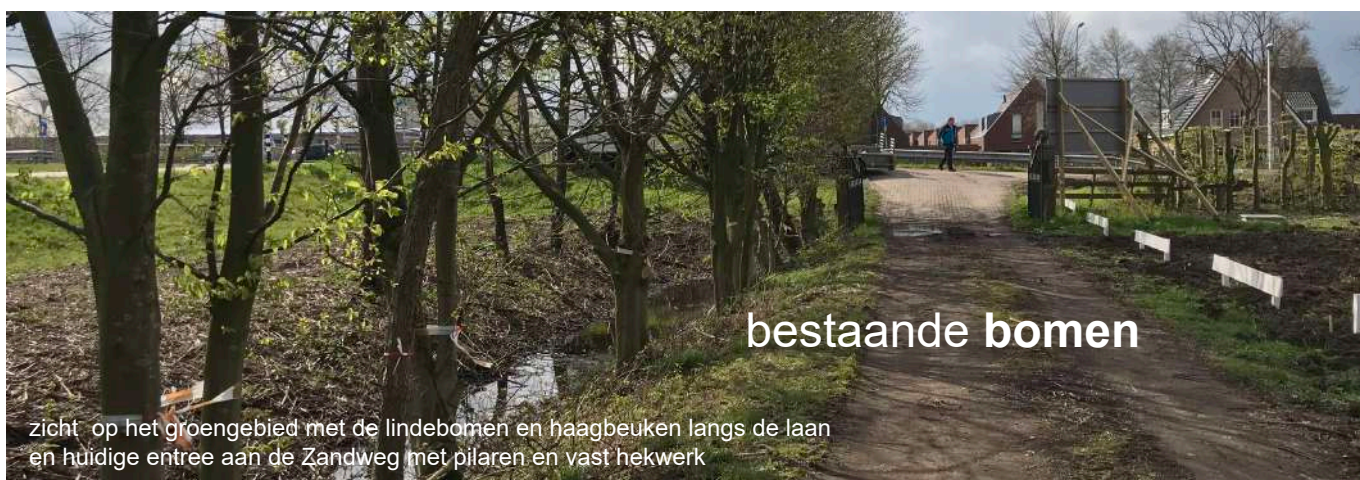


wonen aan de historische Zandweg langs de Leidsche Rijn



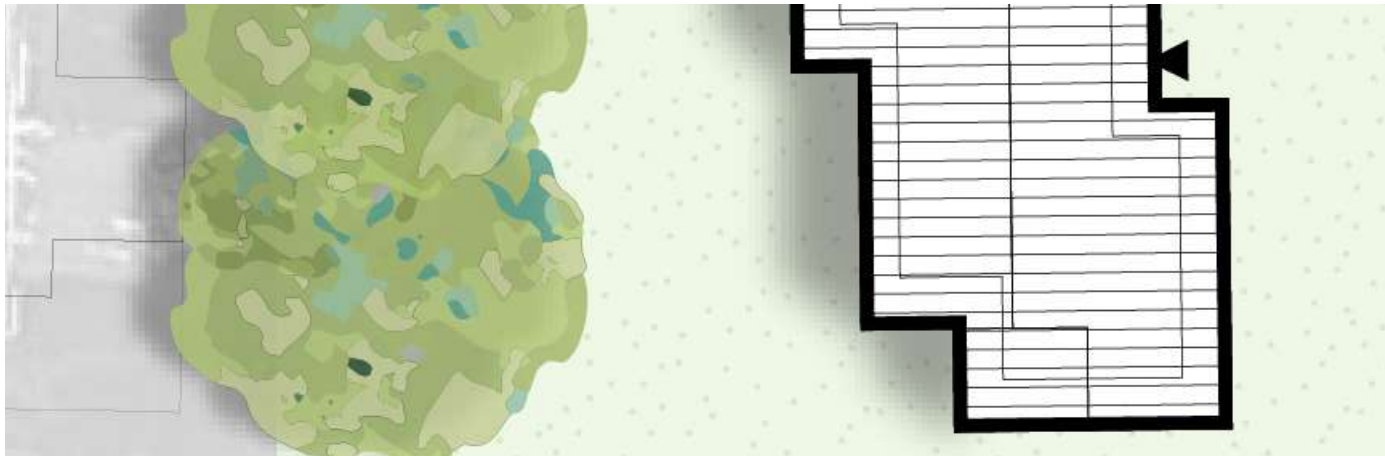
eigen karakter door boerderij

bestaande lindebomen en knotwilgen aan de watergang aan de westzijde van het perceel
en de drie gesnoeide lindebomen voor de boerderij



bestaande bomen

zicht op het groengebied met de lindebomen en haagbeuken langs de laan
en huidige entree aan de Zandweg met pilaren en vast hekwerk



profiel A - A' - wonen aan de laan en het gezamenlijke groengebiedje

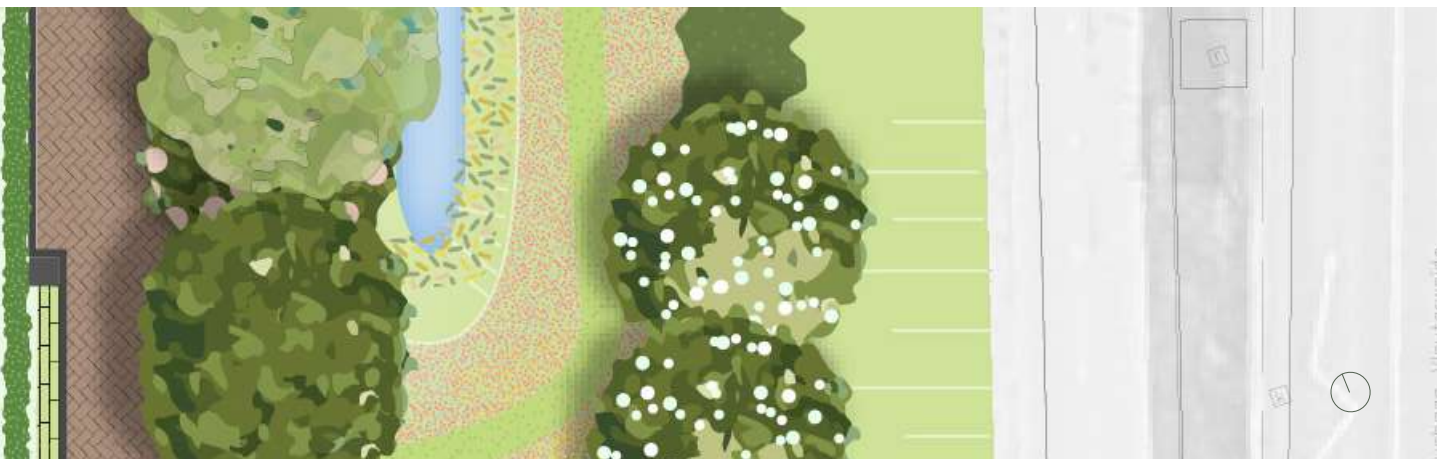
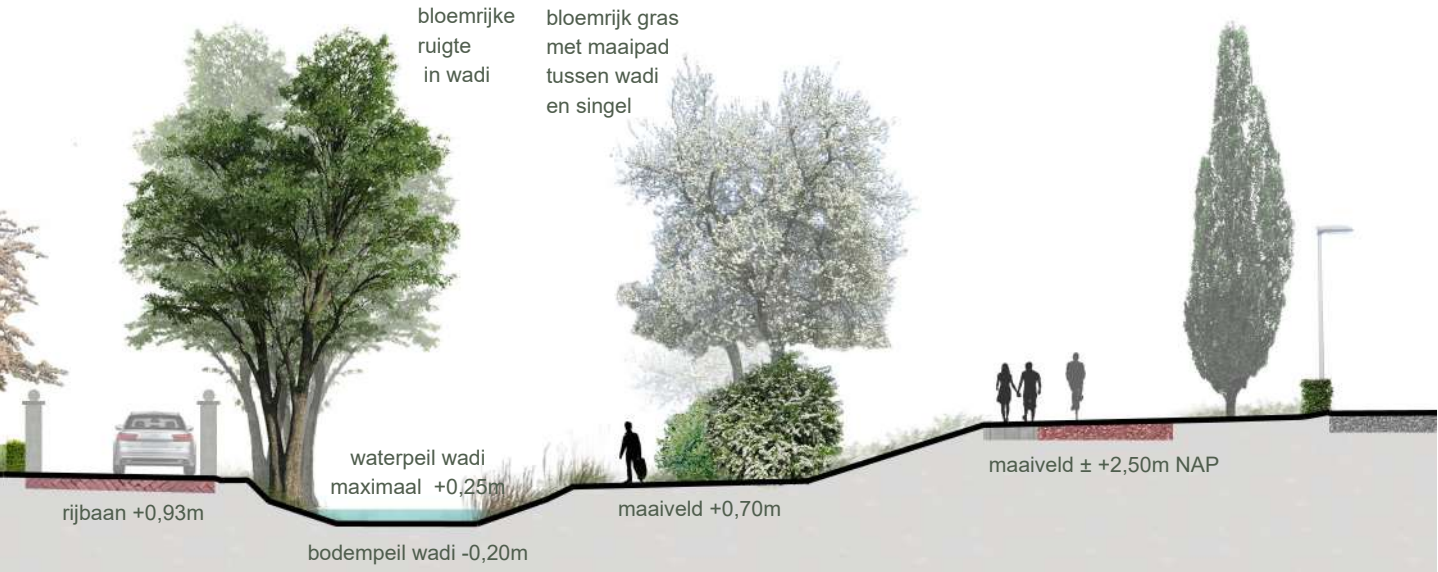
bestaande bomen: lindebomen
en enkele haagbeuken

singel van onder andere
sleedoorn, meidoorn,
hazelaar, egelantier, hazelaar
met enkele bomen wilde kers

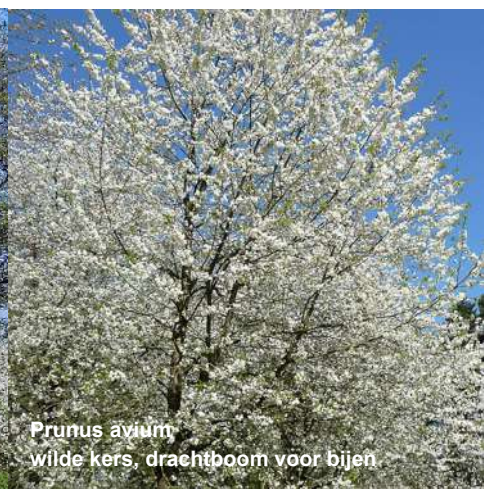
trottoir, fietspad
en busbaan

bloemrijke
ruigte
in wadi

bloemrijk gras
met maaipad
tussen wadi
en singel



singel van onder andere sleedoorn, meidoorn, hazelaar,
egelantier, hazelaar met enkele bomen: wilde kers



Prunus avium
wilde kers, draachtboom voor bijen



Beplanting

Een groot deel van de bestaande bomen wordt ingepast, zoals de bomen langs de laan, de rij lindebomen en wilgen langs de watergang (westzijde) en de lindes voor de boerderij. Hierdoor heeft het woongebied direct een groen karakter. Op het eerste perceel wordt een oude haag van haagbeuk ingepast.

Alle percelen worden afgezoomd met hagen van haagbeuk. De hagen aan de laan zijn 0,80m en die tussen de tuinen 1,80m hoog.

Ook worden nieuwe bomen geplant die verwijzen naar het oorspronkelijke landschap met zijn beplanting van knotwilgen, singels en fruitboomgaarden. Sierkersen in de voortuinen van de nieuwe woningen markeren de laan en geven samenhang aan het nieuwe woongebied. Groepen knotwilgen zorgen voor privacy op de kavels aan de watergang (westzijde). Soorten als els, moerasedik en zoete kers zorgen voor privacy aan de achterzijde (noordzijde) van het nieuwe woongebied. De hoge beukenhaag en nieuwe bomen zorgen voor afscherming richting het fietspad en de busbaan.

Het gezamenlijke groengebiedje heeft een landschappelijke beplanting van bloemrijk gras en een singel met struik- en boomvormers. In het gehele plan is gekozen voor boomsoorten, bloemrijk gras en singelbeplanting die van waarde zijn voor bijen, vlinders en vogels.





rijbaan van gebakken klinkers in warme roodbruine tint keiformaat, keper of elleboogverband



parkeerplaatsen worden subtiel aangeduid door ander straatverband, halfsteensverband



stoepen boederij en zomerhuis van gebakken klinkers in warme roodbruine tint, waalformaat, keperverband



houten ontmoetingstaf in het gezamenlijke groengebiedje



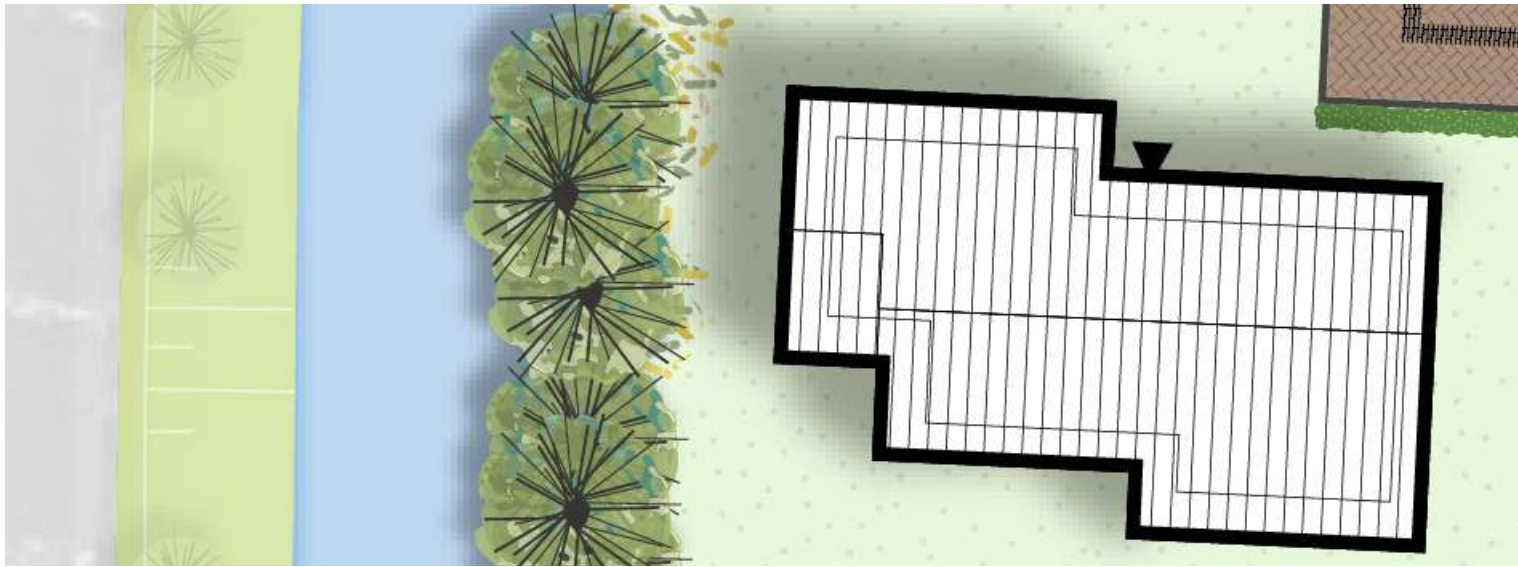
wadi vangt hemelwater op van verharding en daken in natte periodes watervoerend (zie profiel A - A) beplanting van ruigtevegetatie, 1-2 x per jaar maaien



een singel van inheemse beplanting (heesters met enkele bomen) als afscherming tussen busbaan en groengebied zorgt voor privacy en heeft waarde voor vogels: sleedoorn, meidoorn, veldsleedoorn, liguster, egelantier, hazelaar, lijsterbes en wilde kers

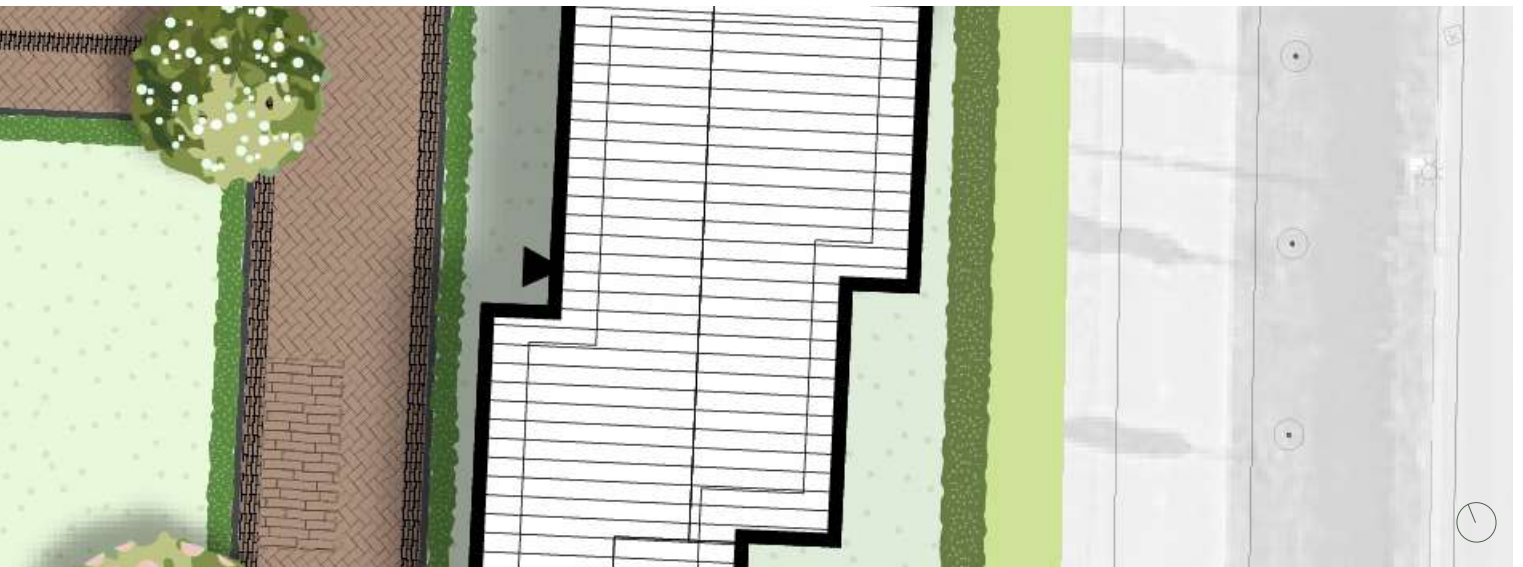


bloemrijk gras, vlinder- en bijvriendelijke soorten dragen bij aan de biodiversiteit, 1 - 2 x per jaar gefaseerd maaien



profiel B - B' - wonen rondom de historische boerderij

bestaande bomen aanliggende buurt
en nieuwe bomen plangebied



hortensia's bij entrees
van boerderij en zomerhuis



Sorbus Dodong - kleine lijsterbessort met
geveerd blad, drachtboom voor bijen



nieuwe beukenhaag zijde busbaan direct
na aanplant, 2,20m hoog

BURO LUBBERS
landschapsarchitectuur & stedenbouw

in opdracht van Dutch Housing Company

dit document is opgesteld ten behoeve van de oriëntatie van nieuwe bewoners op de prachtige woonlocatie Laan van Rijn: hier kunnen geen rechten aan ontleend worden - mei 2019

